

PAROLE DE

PRO

TOUT L'UNIVERS *can-am* UTILITAIRE

M A G A Z I N E



TRAXTER

Efficace partout !

Agriculture - Elevage

Collectivités Locales

Viticulture - BTP

Horticulture

NOUVEAUTÉS 2020
Tendance 6 places !

Élevage
TRAXTER
Un allié pour les circuits courts

Essai
Outlander 6x6
PHÉNOMÉNAL !



MAGAZINE INTERACTIF
Retrouvez les pros en vidéo !

QUAD - 6x6 - SSV - MOBILITÉ UTILITAIRE

can-am



SOMMAIRE



Entièrement interactif, ce magazine vous permet de retrouver tous les principaux reportages en vidéo. Pour cela, il vous suffit de scanner le QR code placé en haut des pages (en téléchargeant au préalable une appli gratuite QR Code sur votre smartphone). Le lien vous relie directement à notre page Can-Am de vidéos « Parole de Pro », ou sur notre page des accessoires... Un bon moyen de découvrir le Traxter en action, dans les différentes activités des pros...

• Edito	3
• News	4
• Essai Outlander 6x6 DPS 650	6
• Essai - Nouveauté 2020 Traxter Max DPS HD10	10
• Parole de Pro Agriculture / Lixy - Yonne	12
• Parole de Pro Pépinières / Horticulture / Saint-Martin-des-Champs - Finistère	14
• Parole de Pro Élevage / Milizac - Finistère	16
• Parole de Pro Viticulture / Trets - Bouches-du-Rhône	18
• Parole de Pro Entretien du Littoral - Collectivité locale / Perros-Guirec - Côtes-d'Armor	20
• Parole de Pro BTP / Crainvilliers - Vosges	22

CALENDRIER DES ÉVÉNEMENTS BRP 2019-2020

SALONS UTILITAIRES

- **Innov-Agri Salon Agriculture/Elevage**
Ondes (Haute-Garonne) 4-5 septembre
- **Space Salon International de l'Élevage**
Rennes (Ille-et-Vilaine) 10-13 septembre
- **Sommet de l'Élevage**
Salon européen Agriculture/Elevage
Clermont-Ferrand (Puy-de-Dôme) 2-4 octobre

OPÉRATIONS SPÉCIALES

- **Off Road Days**
Dans les concessions Can-Am 14 septembre au 14 octobre

LOISIRS

- **Can-Am Adventure**
La Ferté-Gaucher 7-8 septembre
- **Raid Can-Am**
Maroc Fin mars 2020

- **Grégory Derlon** : Chef de Projet BRP France
- **Jérôme Bolla** : Rédacteur en Chef
- **Christine Mazière** : Rédactrice en Chef adjointe
- **Terry Pusher** : Maquette
- **Imprimerie** : Bordeaux





EDITO

Être pro, c'est réussir ensemble...

Lorsque nous avons lancé *Parole de Pro*, l'objectif était de démontrer la fonction des véhicules BRP dans différentes activités utilitaires. Aujourd'hui, *Parole de Pro* dépasse complètement cette ambition initiale... Ce contact direct nous a en effet permis de rencontrer sur le terrain des professionnels modernes dans leur démarche qui savent conjuguer avec profit le bon sens au quotidien; des femmes et des hommes qui mettent en accord ce qu'ils disent avec ce qu'il font...

L'aventure humaine ne fait que commencer mais sur chaque reportage, nous avons découvert et goûté des produits extraordinaires que le monde entier peut nous envier, et passé des moments inoubliables... Qu'il s'agisse de travail dans les vignes, de la culture de céréales, des pépinières, de BTP ou de préserver le littoral, le dénominateur commun est toujours le même : la volonté de s'imposer dans son activité par la compétence et ce génie humain qui permet de s'engager sans convictions établies, d'écouter autrement, d'anticiper grâce à une bonne organisation, de ne pas avoir peur de se remettre en cause... Bref, une intelligence non pas artificielle mais bien réelle... Dépassant souvent le simple cadre professionnel entre BRP, les concessionnaires et les utilisateurs, ce réseau représente le meilleur moyen de réussir ensemble ! Il permet aussi de trouver des solutions, notamment grâce aux concessionnaires spécialisés dans l'utilitaire qui sont présents quotidiennement sur le terrain, avec un engagement de confiance avec chaque pro, répondant à des exigences précises en fonction des saisons, de la météo et des urgences.

Parole de Pro offre également la possibilité d'étendre son réseau sans limite, puisque les utilisateurs communiquent ensemble et partagent volontiers leurs expériences. Les nouveaux peuvent ainsi compter sur les conseils avisés de ceux qui ont déjà franchi le pas dans leur secteur d'activité.

Le défi collectif est aujourd'hui tourné vers le respect de l'environnement ! Nous avons ainsi constaté que vous aviez anticipé depuis longtemps, en pratiquant la culture raisonnée, la récupération des eaux, ou en créant des circuits courts... Bien sûr, l'utilisation de nos véhicules s'inscrit également dans cette démarche.

Nous espérons donc que notre gamme 2020 saura répondre à vos attentes, notamment avec la démocratisation des modèles 6 places ouvrant la voie à encore plus de possibilités, et nous avons hâte de vous rencontrer lors des différents événements professionnels auxquels nous participons...

Grégory Derlon
BRP France





« No time to Die »

Le 25^e opus de 007 s'annonce tout simplement génial ! Bond est à la retraite en Jamaïque et son vieil ami lui demande un coup de main... Pour suivre l'agent double 07 à travers le monde, il fallait au moins un Maverick 4 places qui puisse accueillir deux caméras Arriflex, les deux cadres, le « technicien move » pour l'action des bras, et bien sûr le pilote. Après le Commander qui a connu ses heures de gloire dans tous les studios, c'est donc au tour du Maverick d'être dans l'action ! Bravo au concessionnaire Pôle Position 77 pour cet équipement au service de la couronne !



PIN PON !

Déjà très appréciés par différents services de pompiers dans le monde, plusieurs Traxter équipés pour les incendies seront envoyés en Amazonie, à la fois pour le commandement des opérations mais aussi les interventions rapides auprès des habitations...



NUS POUR ÉVITER DE SE FAIRE TONDRE !

Dotés d'un sacré sens de l'humour, les éleveurs australiens n'ont pas froid aux yeux... Etant contre certaines réformes, un éleveur de moutons s'est ainsi fait prendre en photo, nu avec un mouton et le slogan « nous ne voulons pas nous faire tondre »... Les soutiens ont afflué de tout le pays en opposition à ces réformes, et un Facebook « Naked Farmer » (les fermiers nus, ndr) rencontre désormais un énorme succès... Des photographes soutiennent même les fermiers et le résultat est amusant, artistique, absolument pas vulgaire et très efficace puisqu'on en parle dans le monde entier !



On peut compter sur le Traxter !

Rappelez-vous de Pierre et Maryse, les sylviculteurs du numéro un de Parole de Pro... Suite à notre reportage avec eux, durant lequel nous leur avons parlé du Raid Can-Am, ils ont émis le souhait d'y participer en Traxter... Chiche ! Et bien oui, finalement, ils l'ont fait ! Pour la petite histoire, à la suite d'une violente averse, tous les Maverick se sont retrouvés coincés à mort dans de la glaise... Alors, heureusement que Pierre et son Traxter étaient là pour sortir certains participants en situation délicate... Décidément, même en vacances, le Traxter est un bossueur !



REMORQUE PRO

Développée pour durer, Can-Am a conçu une remorque multiusage à double essieu avec graisseur, sur châssis 100 % galvanisé. Cette remorque comporte par ailleurs une benne basculante, des côtés amovibles sur un châssis « Bogie » s'adaptant aux terrains les plus accidentés. Uniquement pour l'usage utilitaire car elle n'est pas homologuée sur route, elle accepte une charge de 1 000 kilos pour une longueur de benne de 182 cm. Disponible en concession ou sur le site www.brppac.com.

Chenilles volantes

Pour ceux qui se posent encore la question de la fiabilité du système de chenilles Apache pour les Can-Am, notre ami Ken Block nous apporte une belle démonstration en guise de réponse... Lors de son dernier clip, il effectue ainsi des sauts à complexer n'importe quel kangourou dans un snowpark avec un snowboarder ! Des cascades d'une précision hallucinante... Le garçon est joueur mais très soigneux avec le matos... Ainsi, pour éviter une micro-usure des chenilles sur la route, il a préféré bondir à 4 mètres au-dessus de la chaussée ! Est-ce vraiment raisonnable Ken ?!



UTILITAIRE R

Patrice Doudon est passionné de Offroad. Une passion qu'il a su conjuguer avec son métier de viticulteur dans le Var, puisqu'il a mis au point un système de traitement sur son Renegade 850, démontable en moins de 5 minutes. Egalement à la genèse de la viticulture bio, ce quad consomme et dégrade moins les sols que n'importe quel autre utilitaire en diesel... Pour l'avoir vu à l'œuvre, il détient assurément le record du monde du viticulteur le plus rapide pour se rendre au travail ! Pas la peine de préciser que son rosé est délicieux ! Il s'inscrit en courbe dans les arômes, libère des poussées de saveurs intenses, avec une pointe de panache et d'amitié en fin de dégustation... Bref, lorsque l'on travaille avec passion, le résultat révèle toujours une forte personnalité qui flirte avec l'excellence...



En bref

- **Can-am au Sima** : Le grand salon parisien de la machine agricole change ses dates... Vous le retrouverez donc au Parc des Expositions de Paris Nord Villepinte des 8 au 12 novembre 2020; une bonne occasion de découvrir toute la gamme Can-Am.
- **Raid Can-Am 2020** : Rendez-vous incontournable des passionnés Can-Am, le raid aura lieu du 18 au 25 mars 2020. Une semaine pour déconnecter, découvrir des endroits magiques au Maroc, partager des moments exceptionnels entre amis... Alors restez focus sur www.raidcanam.fr car les inscriptions commencent début octobre... Et n'hésitez pas à vous renseigner auprès de votre concessionnaire...

IL EST « SIX » VÉLOCE!

En mode 6x6, les capacités de cet Outlander affichent une puissance sans concurrence.



L'Outlander 6x6 DPS est considéré comme le plus costaud des quads du marché. Seul bicylindre à trois essieux, il est aussi le plus puissant : 62 chevaux en 650 cc pour l'utilitaire (82 chevaux en 1 000 cc), une capacité de charge à bord de plus de 350 kilos et une homologation pour 750 kilos de remorquage, soit plus d'une tonne de matériel à bord. Souvent considéré comme un quad hors normes par son look impressionnant, il n'en demeure pas moins une machine facile à prendre en main, avec comme seules limites celles que lui fixera son utilisateur...

Par Jérôme Bolla

Lorsque l'on chevauche un tel engin (plus long d'un mètre par rapport au 4x4, avec surtout 200 kilos supplémentaires), on est bien sûr plein d'appréhension, imaginant même un pilotage « camionesque »... Mais au contraire, adieu les idées préconçues ! On oublie immédiatement le pont supplémentaire tellement la prise en main est facile, notamment grâce à la direction assistée DPS qui évolue en fonction de la vitesse; ainsi, on ressent même plutôt une sensation de sécurité. En sollicitant la gâchette des gaz, ce modèle 650 s'avère même joueur, survivre et glisse progressivement comme un quad classique, avec toujours cette traction qui le scotche au sol. Côté franchissement, c'est hallucinant !



En forêt, les suspensions indépendantes accentuent encore la motricité.



Retrouvez Laurent Piguet en vidéo, pour un essai complet de l'Outlander 6x6 DPS 650 : https://fr.brp.com/off-road/outils-d-achat/video_pro.html

On oublie tout ce que l'on peut faire en quad 4x4... Là, on joue dans la cour des grands ! Rien ne l'arrête... On peut tout lui imposer, y compris des montées qui semblent impossibles... Laurent, notre pilote essayeur, escalade même un mur de rondins sans jamais se sentir en danger. La seule différence vient donc du rayon de braquage, plus large avec un 6x6... Sinon, en tenue de route et offroad, même sur chemins très cabossés dans les sous bois, les suspensions arrière indépendantes permettent d'enrouler les obstacles. Le système de différentiel Visco-Lok s'engage immédiatement, représentant l'avantage de ne pas limiter la vitesse comme sur les modèles de la concurrence. Même dans les forts dévers, la surcharge pondérale de l'engin ne le trahit pas tellement le frein moteur est efficace...

Le bilan est clair ! Grâce à toute la technologie que renferme l'Outlander 6x6 650, à sa transmission CVT, sa direction DPS, au différentiel Visco-Lok et à l'accélération électronique ITC, on oublie vite à son bord les dimensions de cette machine phénoménale qui repose sur trois ponts. Ce modèle s'adresse à ceux qui ont besoin de tracteur, de charger, de stabilité ou de grimper aux arbres avec un engin qui, certes, ne passe pas inaperçu...



Intouchable dans les franchissements techniques, l'efficacité du frein moteur est une sécurité impressionnante à l'usage.

Une ligne bestiale mais toutes les innovations Can-Am d'aide au pilotage, le bicylindre et le DNS lui confèrent une conduite très souple.



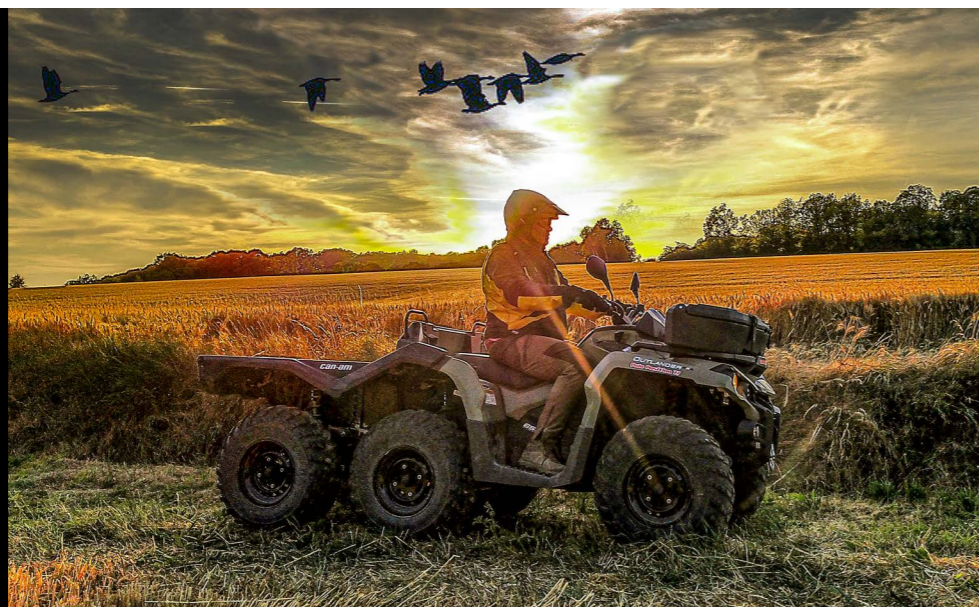
IL EST « SIX » VÉLOCE!



Sous la benne, un coffre de 70 litres supporte plus de 300 kilos de matériel. Grâce à sa grande capacité de traction et à son aménagement, il supporte sans forcer plus d'une tonne de chargement dans sa version homologuée T2b, soit 45 kilos à l'avant, 318 kilos à l'arrière et 750 kilos en remorquage.

Outlander 6x6 DPS 650

- Homologation agricole T2b.
- Moteur bicylindre en V Rotax.
- Dimensions L x l x H : 297 x 122 x 126 cm.
- Empattement : 208,1 cm.
- Garde au sol : 27,9 cm.
- Poids à sec : 545 kg.
- Capacité de remorquage : 750 kilos.
- Débattement de suspension : 23,3 cm.
- Transmission à variation continue CVT avec vitesse L ultra courte.
- Sélecteur de mode 6x4 ou 6x6 avec différentiel avant à verrouillage automatique Visco-Lok.
- Direction assistée tri-mode DPS.
- Système antivol D.E.S.S.
- Jantes 12 pouces alu.
- Couleur vert kaki.
- Garantie constructeur 2 ans.
- Prix : 13 749 € H.T. frais de transport inclus.



Fait pour travailler

La véritable vocation de ce 6x6 est le travail dur, notamment grâce à son architecture permettant de charger directement sur les essieux arrière sans altérer l'équilibre de ce modèle. Il peut ainsi recevoir toutes sortes d'accessoires disponibles dans le catalogue Can-Am ou s'adaptant parfaitement à sa plateforme : pulvérisateur, cuve de traitement, semoir, distributeur d'anti-limaces, différents aménagements de benne sont autant d'exemples possibles mais la liste n'est pas exhaustive ! Une fois l'équipement installé sur la plateforme, il reste même de la place pour charger autre chose (plusieurs sacs de traitement supplémentaires par exemple). Un grand coffre situé sous la benne basculante permet également de toujours transporter avec soi des outils, un jerrican, une tronçonneuse et tout ce dont on pourrait avoir besoin, le tout à l'abri des intempéries. L'avant n'est pas en reste et ne demande qu'à être chargé (jusqu'à 45 kilos), soit avec un grand coffre, un petit réservoir de traitement, des sacs d'engrais ou même, comme en Angleterre (toujours précurseur en matière d'accessoires utilitaires) avec une pelle hydraulique (Wild Hare)... Bref, vous l'avez compris, cette machine offre beaucoup plus de possibilités qu'un quad normal. D'ailleurs, avec une telle motricité, il est dommage de gâcher toute cette énergie... Alors pourquoi ne pas tracter une remorque de 750 kilos, un épanneur, ou une citerne plus importante, puisqu'on en a la possibilité ? Enfin, le 6x6 DPS 650 est homologué en T2b (tracteur), ce qui permet également de bénéficier des avantages fiscaux tels que la récupération de la TVA ou la carte grise (1 cheval fiscal).



L'ESSAI DE LAURENT PIGUET

Responsable d'une école de pilotage; pratique le quad depuis 20 ans.

« C'est une machine très polyvalente, qui est méconnue du grand public. Pourtant, en randonnée technique ou dans les croisières hivernales que nous organisons entre amis, c'est un quad très ludique, un peu moins vif qu'un 4x4 mais quelle efficacité de traction... Il passe partout, avec de l'agilité et de la souplesse. En le poussant un peu, on se fait plaisir; le comportement est efficace et il reste joueur. Son véritable avantage est de pouvoir aborder des zones très techniques avec beaucoup de confiance; la direction est souple, précise et le frein moteur est impressionnant en mode 6x6. J'apprécie également ce grand coffre qui permet de transporter du matériel fragile, un appareil photo, etc. Le système pour monter la benne est aussi très pratique. Pour moi, les deux versions ont un sens. Le 650 est pour l'utilitaire; on appréciera essentiellement le couple moteur de son bicylindre. Plus véloce avec 30 chevaux supplémentaires, le 1 000 cc est également destiné aux raids avec de l'espace et on aimera sa grande capacité de chargement. Seul le rayon de braquage est plus important qu'un 4x4 mais dans l'ensemble, je ne lui vois pas de défauts majeurs... Certains préfèrent le côté biplace d'un SSV mais moi, je ne conçois pas le quad à deux; donc cela ne me gêne pas ! Je pense donc que c'est une machine qui a autant de qualités utilitaires que pour le loisir. »



Le passage en vitesse ultra lente permet de s'élancer dans les dévers les plus techniques sans même solliciter les freins.

TRAXTER MAX DPS HD10

VOYEZ LA VIE EN GRAND !

Homologué six places, ce sont donc désormais cinq passagers qui pourront monter à bord du Traxter. Pour autant, le comportement du Traxter (qui fait aujourd'hui office de référence en utilitaire) n'est absolument pas altéré. Au contraire, ce millésime 2020 est doté de la servodirection dynamique tri-mode DPS, d'un développement mécanique assurant dix chevaux supplémentaires et d'un nouvel alliage de châssis...

Par Jérôme Bolla



La gamme Traxter HD10 Max en 2020.



L'équipement très complet du HD10 Max

Reposant sur des jantes alu en 14 et des pneus Maxxis Bighorn, les nouvelles suspensions amènent à la fois beaucoup plus de confort, tout en conservant l'un des atouts majeurs du Traxter de très peu marquer les sols. D'origine sur le HD10, le treuil est un véritable allié dans de nombreuses situations.

ACCESSOIRES

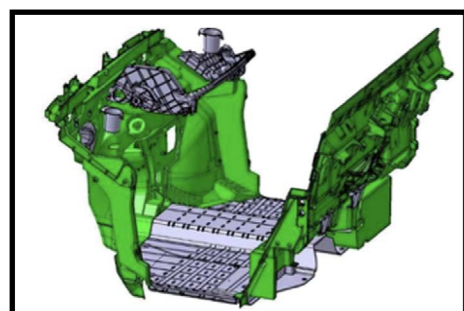
Directement développés en usine, les accessoires d'origine répondent parfaitement à tous les types d'utilisations. De la version ouverte pour ceux qui bougent beaucoup, à la version cabine ultra rigide avec dégivrage et même système audio connecté, en passant par la cabine avec les portes souples facilement démontables en été, les accessoires (déjà nombreux) ne cessent d'évoluer, même pour des métiers très spécifiques. Homologué T3b six places avec possibilité de tracter, le HD10 DPS Max sera commercialisé au tarif de 18 916 € H.T. clé en main, transport compris. Liste des accessoires disponibles sur fr.brp.com/off-road ou le catalogue chez votre concessionnaire.



A l'arrière, les trois passagers supplémentaires bénéficient exactement du même confort et d'un maintien accru, même en courbe.



Le bicylindre en V du HD10 développe plus de couple dans les bas régimes et passe à 82 chevaux, soit dix de plus que l'ancien modèle, avec une sonorité et des vibrations fortement réduites en mode Eco.



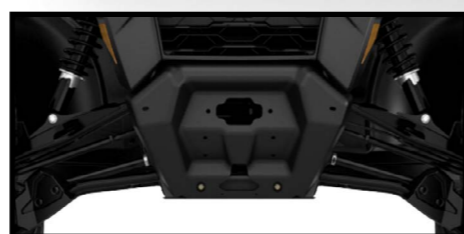
L'isolation de la mécanique a complètement été revue, limitant considérablement la sonorité, bien que la précédente version soit déjà appréciée pour son faible niveau sonore. Ce nouveau système absorbe également les vibrations en agissant sur la protection du moteur.



Le confort est également accru grâce à des suspensions à gaz plus souples en détente que sur les trois places, et au système TTA sur le pont arrière pour plus de stabilité quel que soit le terrain.

COMPORTEMENT

Avec le Traxter Max, Can-Am poursuit sa volonté d'innovation dans l'utilitaire en conjuguant robustesse et confort. A bord, on sent tout de suite la différence ! Les banquettes VERS-PRO rappellent l'assise des camionnettes nouvelle génération, avec accoudoirs et porte-gobelets. La servodirection dynamique tri-mode DPS permet une conduite très souple et précise, pour le travail dans les rangs par exemple. Sa gestion d'assistance en fonction de la vitesse offre également un véritable plaisir de conduite en accélérant dans les chemins. Le système QRS de réponse instantanée de transmission libre accentue également le confort dans les franchissements, même les plus rudes. Enfin, grâce à l'assistance au freinage et à la stabilité de ce système unique de suspensions, la sensation de sécurité pour les passagers (notamment en pente) est un véritable atout de ce Traxter Max.

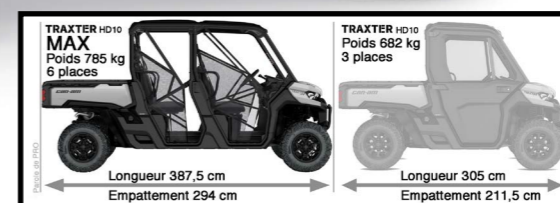


Sous le châssis, les bras en arc cintré offrent un dégagement supplémentaire pour un meilleur passage des obstacles. Pour les gros randonneurs dans les cailloux, plusieurs kits de protections sont également au catalogue.



La calandre évolue, avec un design plus moderne en PVC limitant beaucoup plus le risque de rayures et permettant aussi un amortissement souple, pour pousser par exemple.

En Traxter Max, le travail se conjugue souvent avec convivialité...



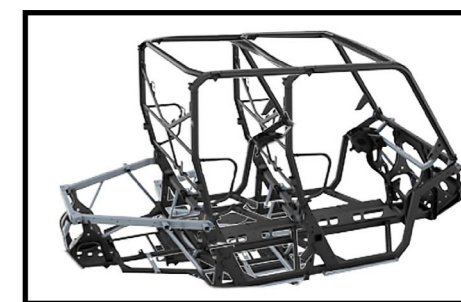
MOBILITÉ ET RANGEMENT

Conçu pour être efficace et faciliter le travail des pros, ce Traxter dispose de plus de 63 litres d'espaces de rangement. On trouve par exemple une boîte à outils amovible et résistante à l'eau, immédiatement à portée de main. Bien que l'espace n'ait pas de concurrence quand il s'agit de monter et de descendre de son Traxter, les rangements sont cependant partout (notamment sous les sièges, prévus pour caler des valises étanches en levant les banquettes indépendantes). Le véritable avantage de ce modèle est bien sûr de pouvoir charger encore plus de matériel abrité, ce qui peut s'avérer très utile en cas de mauvaise météo, pour les appareils de mesure ou des sacs d'engrais par exemple... Enfin, le revêtement ultra résistant de la benne n'a pas vraiment de limite, sans pour autant que le véhicule ne se dégrade.

Avec 82 centimètres de plus pour loger les trois passagers ou du matériel, le rayon de braquage du Traxter dans sa version Max demeure toujours l'un des points forts sur les terrains étroits. La benne basculante reste identique, avec sa grande modularité de charge en fonction des accessoires et son hayon supportant une charge de 113 kilos une fois ouvert.



L'électronique n'est pas en reste, avec la gestion du mode ECO et un nouveau tableau de bord plus large et lumineux que ce que l'on voit d'habitude en utilitaire.



Le châssis n'est pas seulement une extension du modèle trois places; le nouvel alliage développé assure 30 % de rigidité supplémentaire et 2,2 kilos de moins.

LE BONHEUR EST DANS LE BLÉ !



Retrouvez Franck Lefort en vidéo sur notre page
« Parole de Pro / Agriculture - Le producteur de céréales » :
https://fr.brp.com/off-road/outils-d-achat/video_pro.html



Malgré les difficultés actuelles de son métier, Franck Lefort a repris le flambeau de l'exploitation agricole familiale.



Agriculteur de père en fils, chez les Lefort, les céréales c'est une culture ! Ici, où l'exigence trouve toute sa dimension, l'Outlander 6x6 répond sans broncher aux nombreuses tâches qu'il exerce, grâce à ses capacités phénoménales. Bref, pour faire du blé, ce 6x6, c'est de la bonne graine !

Par Jérôme Bolla

Franck Lefort : Je suis exploitant agricole dans l'Yonne, sur une ferme céréalière de 400 hectares. Je produis principalement du blé, de l'orge et du colza, un petit peu de maïs et de betterave... C'est une exploitation familiale, que j'ai agrandie un petit peu et j'ai repris le flambeau tout en essayant de le pérenniser...

J.B. : L'agriculture est un domaine d'activité qui évolue beaucoup actuellement, non ?

F.L. : A l'heure actuelle, le but d'un exploitant agricole est d'être en adéquation avec l'environnement et l'économie. Donc on doit s'adapter à beaucoup de choses, tant au niveau matériel, économique, écologique et du personnel, que l'on a de plus en plus de mal à trouver... Donc on essaie d'avoir les meilleurs outils possibles pour pouvoir travailler dans de bonnes conditions tout en respectant au maximum l'écologie, en faisant bien attention à ce que l'on fait et à ce que l'on utilise comme produits...

J.B. : Parmi les outils, tu as un Can-Am... Sur quel modèle s'est porté ton choix ?

F.L. : En ce qui me concerne, j'ai choisi le 6x6 Outlander. L'avantage du six roues, c'est qu'il comporte une grande plateforme derrière, ce qui nous permet d'être plus polyvalents. Celle-ci est beaucoup plus solide qu'un porte-bagages de quad traditionnel et en plus, on peut charger dessus... Hormis le semoir et son contenu, on peut ainsi mettre quelques sacs pour se dépanner, pour semer l'engrais vert après les moissons et pour l'anti-limaces... On a aussi une meilleure répartition des charges; là on voit que le semoir est sur l'essieu... Donc, cela nous permet de mettre de la semence plus facilement et de moins tasser les sols pour avoir une meilleure récolte l'année d'après.

J.B. : Son homologation est-elle un argument ?

F.L. : L'avantage de ce véhicule-là, c'est en effet qu'il est homologué et comme j'ai un peu de distance entre chaque parcelle, cela me permet de circuler sur la route sans contraintes... Un casque et hop c'est parti, on se déplace sans aucun problème !

EQUIPEMENT INDISPENSABLE

Pour optimiser les possibilités du 6x6 dans son activité, Franck Lefort recommande quelques options supplémentaires :

- Une prise trois plots, pour pouvoir brancher les différents appareils utilisés en agriculture (du type semoir);
- Un grand coffre à l'avant (celui d'origine étant un peu petit);
- L'aménagement d'un châssis pour pouvoir mettre et enlever le semoir facilement (par exemple) sans abîmer la plateforme arrière.



Léger, avec des pneus basse pression, ce 6x6 ne marque pas les sols ni les bordures et permet une réactivité accrue pour les traitements.

J.B. : En quoi l'Outlander est-il utile pour ton activité professionnelle ?

F.L. : Mon activité se répartit surtout entre juin et décembre mais l'Outlander me sert toute l'année. L'été, je l'utilise donc pour semer mes engrais verts. Durant l'automne, en cas d'alerte de limaces, je le prends pour épandre de l'anti-limaces et puis l'hiver, il me permet d'entretenir toutes mes bordures... On peut emmener une tronçonneuse, charger des cailloux grâce à la plateforme et avec le bac, on peut transporter tout notre matériel sans avoir à fabriquer une caisse supplémentaire.

J.B. : Pourquoi ce véhicule plutôt qu'un 4x4 classique ?

F.L. : Par rapport à un véhicule traditionnel type 4x4, on n'abîme pas les chemins avec l'Outlander. On peut se balader partout pour travailler au bord des champs sans pour cela détériorer les cultures... C'est un avantage non négligeable !

J.B. : Et son équipement ?

F.L. : L'Outlander est bien équipé à la base. Cela dit, pour mon activité, mon concessionnaire a été obligé de monter une prise trois plots sur

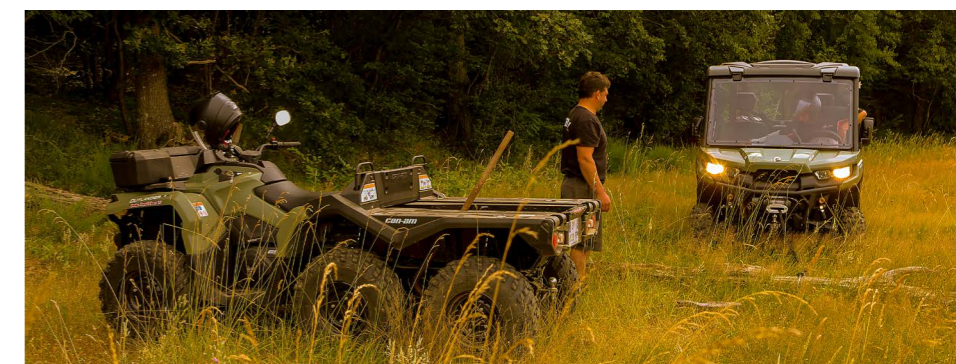
mon quad, ce qui m'offre la possibilité de brancher beaucoup de choses... notamment le semoir anti-limaces et des petits appareils de traitements... J'aurais cependant aimé que cette prise soit de série ! Ce serait un vrai plus pour le constructeur de l'envisager... J'ai également rajouté le coffre à l'avant. Par exemple c'est très pratique quand on va faire le bois l'hiver... On se couvre avant de partir, on range ses affaires dans le coffre pendant que l'on coupe le bois et on retrouve tout au sec quand on a fini...

J.B. : Après quelques mois d'utilisation, quel est donc ton bilan ?

F.L. : Ce véhicule est assez facile à entretenir et à prendre en main... Je crois que maintenant, je ne peux plus m'en passer !



La capacité de traction n'est pas un luxe; c'est une nécessité qui permet en plus de supporter un anti-limaces sur l'essieu arrière, ce qui change tout pour le traitement.



Franck Lefort n'a pas hésité longtemps entre le Traxter et le 6x6... Son Outlander 6x6 lui permet en effet de passer partout, même sur les chemins les plus étroits...



Le métier change, la technologie avance mais les bras manquent car la profession se perd, surtout chez les jeunes... Ainsi, pour évoluer en réactivité et efficacité, la gamme pro Can-Am devient une référence dans la mobilité polyvalente pour les exploitations.

LA CULTURE TRAXTER!



Retrouvez Daniel Messenger en vidéo sur notre page « Parole de Pro / Le Producteur Pépiniériste » : https://fr.brp.com/off-road/outils-d-achat/video_pro.html



Daniel Messenger et Bernard Tanguy (concessionnaire RS Racing), un expert de l'utilitaire.



Un rêve pour beaucoup... Les mini-fruitiers permettent désormais de récolter directement sur son balcon...

EQUIPEMENT INDISPENSABLE

Daniel Messenger a doté son Traxter HD8 de quelques options supplémentaires par rapport au modèle d'origine, pour parer notamment aux conditions météo de la région :

- Un pare-brise complet avec l'essuie-glace;
- Un toit rigide;
- Des pneus du type trail;
- Une boîte à outils amovible (de 6,3 litres);
- Une carrosserie jaune (c'est la petite touche personnelle de Daniel pour le différencier du HD5).



Homologués, les Traxter peuvent être équipés de pneus type trail, à la fois pour éviter de marquer les sols et pour une meilleure tenue sur la route...



Les Traxter permettent une mobilité plus efficace du matériel et des salariés, avec plus de sécurité et de confort qu'avec les engins utilisés précédemment.

QUELQUES RECOMMANDATIONS DE L'EXPERT...

Bernard Tanguy (RS Racing) :
« Pour une pépinière, le produit idéal est le Traxter HD8 car il est équipé d'un différentiel arrière, ce qui évite d'avoir un marquage au sol trop prononcé. Le fait d'évoluer vers un pneu du type trail permet également d'empêcher des traces au sol trop importantes, tout en conservant un bon comportement routier. Une balayeuse, un bon crochet remorque, une prise annexe pour un branchement électrique pour un outil porté, un pulvérisateur ou un distributeur : voilà ce dont on peut avoir besoin pour un véhicule du type Traxter... Et évidemment, la benne doit pouvoir recevoir une palette Europe en 80x120, ce qu'elle fait totalement sur le Traxter puisqu'elle est relativement large. Après, le HD8 peut être équipé d'une cabine ouverte mais quand même avec une protection pare-brise, toit, vitre arrière pour éviter d'avoir le retour de vent dans la nuque. Le pare-brise avant rabattable permet de protéger des intempéries en plein hiver, puisque c'est un produit qui travaille toute l'année sur une pépinière ! »

Avec des rangs tirés au cordeau, plus de 80 % des eaux d'arrosage récupérées par l'ingéniosité de l'espace de culture en dévers pour remplir le bassin de recyclage, et des créations constantes de nouveaux produits tels que les mini-fruitiers pour cultiver sur son balcon, Daniel Messenger nous présente une pépinière résolument tournée vers l'avenir ! Pour répondre à un tel degré de qualité, d'efficacité et de confort pour le personnel, cette pépinière est passée au Traxter... Tout d'abord avec un HD5 doté d'une grande remorque, qui a été rejoint quelques mois plus tard par un HD8... Bref, chez les Messenger ça bourgeoine !

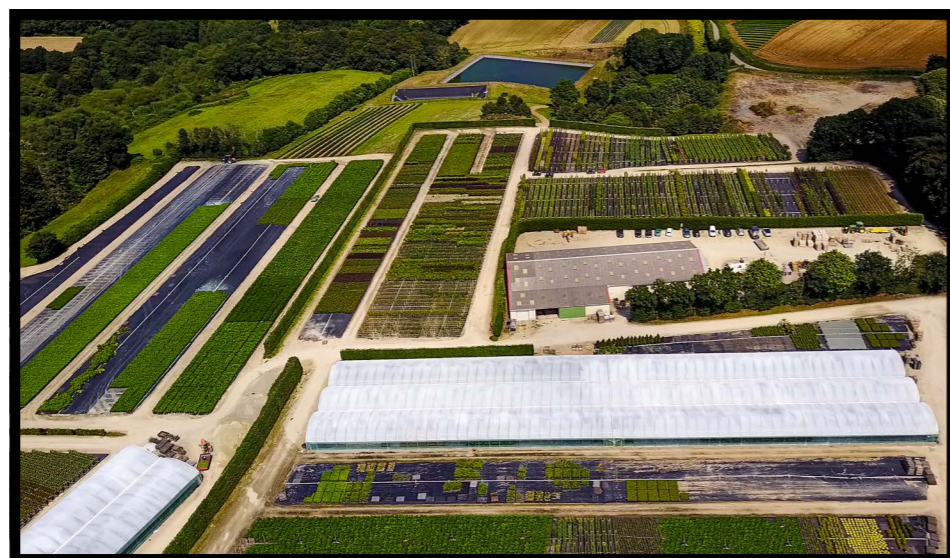
Par Jérôme Bolla

Jérôme Bolla : Bonjour Daniel, tu es producteur pépiniériste... Peux-tu nous décrire plus précisément ton activité ?

Daniel Messenger : Je suis en effet installé à Saint-Martin-des-Champs avec mon frère, en GAEC (Groupement Agricole d'Exploitation en Commun, ndlr). Nous produisons essentiellement des arbres d'ornement, des arbres fruitiers, de l'ilex en boule, de la plante de haie et du laurier... L'exploitation en elle-même fait 34 hectares et on a 7 hectares de hors-sol. Dans la partie pleine terre, on trouve notamment tous les produits fruitiers et les boutures de lauriers. Après, on fait des rotations pour les cultures; on met un peu de maïs et des céréales pour occuper la terre...

J.B. : Je vois ici des serres de petits arbres fruitiers...

D.M. : Oui ! Nous nous sommes en effet lancés dans la gamme « Fruit Me »; ce sont des mini-arbres fruitiers conçus spécifiquement pour les



Les Traxter de l'exploitation assurent parfaitement toute la logistique de la pépinière mais aussi l'entretien des pompes du bassin et les déplacements vers les champs.

balcons et terrasses... Ce produit rencontre beaucoup de succès dans le commerce !

J.B. : Comment as-tu introduit le Traxter dans ton activité professionnelle ?

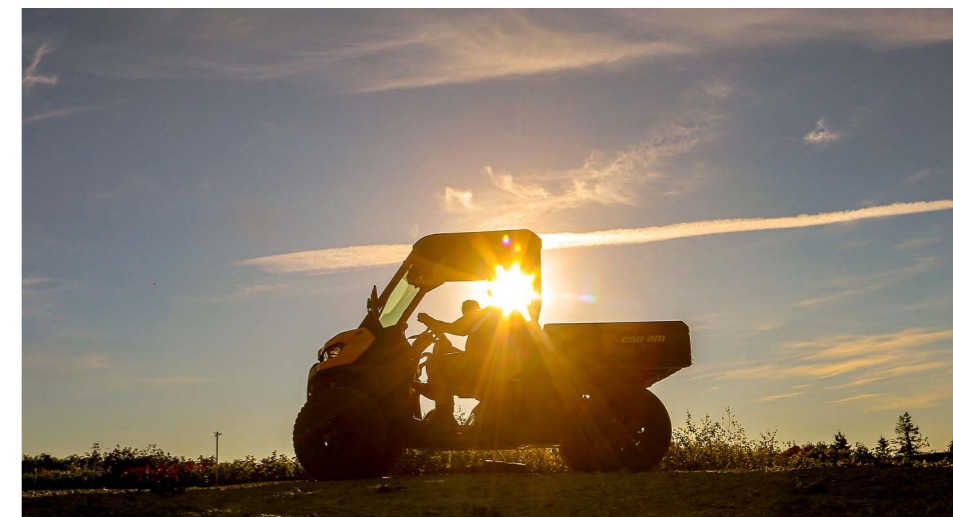
D.M. : L'arrivée du Traxter dans notre exploitation s'est faite progressivement dans la mesure où nous avions un Gator... Nous avons d'abord pris le HD5 (l'entrée de gamme des Traxter, ndlr), qui nous a très vite paru très intéressant au quotidien, notamment pour tracter une remorque. Du coup, nous avons ensuite acheté un deuxième véhicule et avons cette fois-ci opté pour le HD8 !

J.B. : Pourquoi as-tu changé de marque ?

D.M. : Ce qui nous a convaincus de passer du Gator au Traxter, c'est avant tout un confort supplémentaire ! Le Traxter comporte 3 places, alors que le Gator n'en a que deux... Le véhicule Can-Am est également plus rapide, alors que le Gator était bridé à 40 km/h... Dans le Traxter, la cabine est spacieuse et assez haute; on y entre et on en sort très facilement...

J.B. : Quels sont pour toi les atouts du Traxter ?

D.M. : Les points forts du Traxter résident dans sa souplesse d'utilisation, sa prise en main et sa motricité, qui en font un engin facile !



Du matin au soir, Daniel peut toujours compter sur le Traxter pour travailler sur son exploitation !

J.B. : Tu nous as montré que tu utilises quotidiennement ton Traxter pour aller d'une parcelle à l'autre de ton exploitation, emmener du personnel, des outils dans une remorque, charger les déchets verts dans la benne, etc. Vois-tu d'autres possibilités de t'en servir ?

D.M. : Je pense en effet que nous allons encore évoluer dans notre utilisation quotidienne du

Traxter, en adaptant de nouveaux équipements, comme par exemple une balayeuse à l'avant afin de nettoyer nos aires de cultures après avoir retiré nos plantes...

J.B. : Ton bilan global est donc positif...

D.M. : Oui ! Le HD8, c'est formidable ! Pour nous, c'est aussi bien qu'un tracteur ! On ne peut plus s'en passer... C'est tellement facile !

TRAXTER, PARCE QU'IL LE "VEAU" BIEN...



Retrouvez Damien Suc en vidéo sur notre page
« Parole de Pro / Elevage - Finistère » :
https://fr.brp.com/off-road/outils-d-achat/video_pro.html



De la culture des céréales à l'encadrement des troupeaux, jusqu'à l'acheminement des produits frais, le Traxter est devenu incontournable à chaque étape.

Jérôme Bolla : Bonjour Damien, pouvez-vous nous présenter votre activité ?

Damien Suc : Je suis exploitant avec ma femme et ma belle-sœur, à cinq kilomètres de Brest. Nous avons constitué un GAEC (Groupement Agricole d'Exploitation en Commun, ndlr) à trois associés. Il s'agit de la ferme de Kéroudy, qui comprend également six salariés. Notre activité est basée sur la transformation laitière, celle de viande et la vente de produits locaux à la ferme.

J.B. : Comment s'organise votre métier aujourd'hui ?

D.S. Notre métier regroupe aujourd'hui plusieurs métiers à la fois. Sur les cultures, on démarre ici par l'alimentation. On cultive à peu près cent vingt hectares de terres répartis dans différents assolements : l'herbe, le maïs, les céréales... Tout ce qui est cultivé ici sert à l'exploitation et l'alimentation de nos animaux, pour derrière se retrouver sur nos produits de transformation... C'est important car une bonne alimentation de nos animaux permet d'obtenir des produits de grande qualité. Nous pratiquons une agriculture raisonnée, ce qui signifie que nous limitons le plus possible les traitements dans nos cultures et que nous soignons le plus possible nos vaches à l'homéopathie.

J.B. : Peux-tu nous décrire ton exploitation en quelques chiffres ?

D.S. : Nous produisons un million de litres de lait; nous transformons environ 250 000 litres et nous livrons donc 750 000 litres à la laiterie. En ce qui concerne nos viandes, cela représente annuellement environ 52 bœufs de 450 kilos

Les circuits courts, la fraîcheur, le goût et la qualité sont des valeurs que la ferme de Kéroudy partage avec ses clients. Située à cent mètres de l'exploitation, cette proximité représente la culture du bon sens; une tendance qui rencontre de plus en plus de succès auprès de consommateurs attentifs à ce qu'ils mangent. Pour Damien, cette reconnaissance donne un véritable sens et une motivation accrue au métier d'éleveur. Véritable multitâche, le Traxter s'inscrit parfaitement dans cette évolution du métier...

Par Jérôme Bolla



Le Traxter apporte un gain de temps considérable dans toutes les tâches quotidiennes de l'exploitation.

EQUIPEMENT INDISPENSABLE

Sur le Traxter HD8, Damien a ajouté quelques options :

- Un treuil;
- Un toit;
- Un pare-brise en verre (pour une meilleure visibilité par tous temps);
- Un pare-buffle (pour éviter de blesser les animaux en cas de choc);
- Une lame a également été adaptée pour pousser le maïs dans l'étable.



Parfait exemple de circuit court, la boutique est située à moins de 100 mètres de la ferme.

chacun, 52 veaux de 130 kilos chacun, 312 porcs et 104 agneaux; le tout est exclusivement vendu dans notre ferme.

J.B. : Aujourd'hui les habitudes changent et les gens deviennent de plus en plus responsables... Peux-tu nous expliquer comment tu réponds à cette tendance ?

D.S. : Les gens reviennent en effet au « consommateur local »; ils veulent savoir d'où vient ce qu'ils mangent. Nous leur proposons donc une gamme de denrées que nous transformons nous-mêmes, en charcuterie, viande, produits laitiers, ainsi que des aliments provenant d'une cinquantaine de producteurs locaux. Contrairement à ce que l'on pourrait penser, nous n'avons pas uniquement une clientèle de retraités mais également de parents avec de jeunes enfants qui souhaitent inculquer autre chose, montrer comment manger autrement afin que leurs enfants fassent attention dans l'avenir... Depuis cinq ans, l'environnement rentre aussi en ligne de compte. En consommant local, du point de vue carbone dans l'air, ce n'est pas grand chose car il n'y a pas beaucoup de transport; c'est produit ici et vendu cent mètres plus loin ! C'est aussi ce que les gens recherchent et non pas manger des produits

qui ont fait trois fois le tour de la planète dans un container !

J.B. : Parlons un peu du Traxter maintenant; comment l'utilises-tu sur ton exploitation ?

D.S. : On travaillait déjà avec un quad Can-Am auparavant. On nous a ensuite proposé un Traxter et je dois dire que nous ne sommes pas déçus car il offre davantage de possibilités. Le Traxter est un véhicule qui nous sert sept jours sur sept et qui a multiples usages : aller chercher les vaches aux champs, faire les clôtures, pousser le maïs avec la lame que nous avons adaptée à l'avant, déplacer nos veaux, etc. Avant, pousser le maïs pouvait prendre dix minutes, alors que maintenant, cela prend environ une minute... Multiplié par le nombre de fois par jour (pouvant aller jusqu'à quatre à cinq en hiver) et le nombre de journées dans l'année, cela représente vite un gain de temps considérable ! De plus, on poussait le maïs à la main auparavant, ce qui occasionnait des problèmes de dos et de hanches... Pour les clôtures, c'est pareil, on a tout avec nous et on n'a pas besoin de revenir chercher du matériel... Donc en terme de gain de temps, c'est assez conséquent !

J.B. : Comment évalues-tu ton Traxter par rapport à ce que tu utilisais avant ?

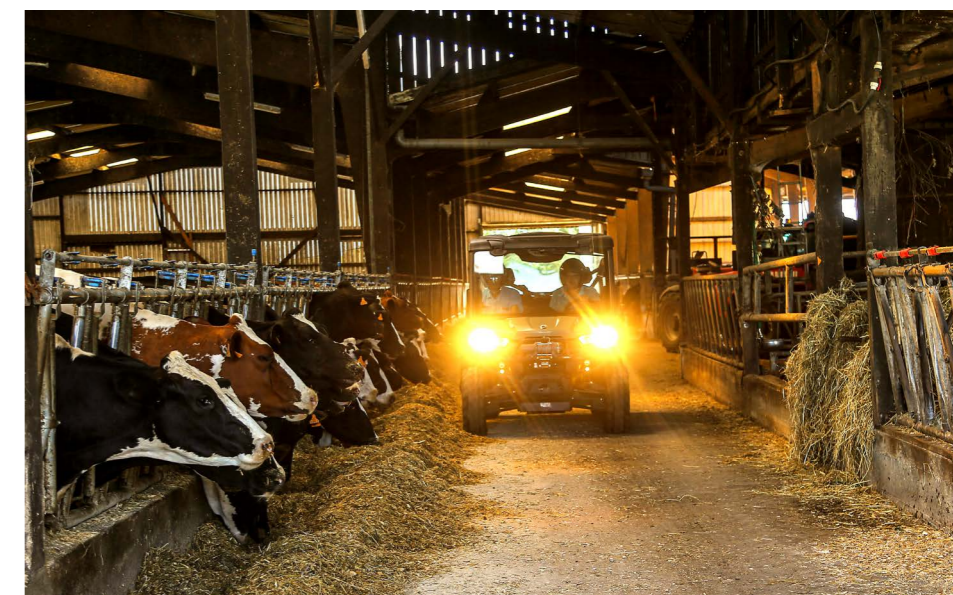


Ouverte le week-end et située à 5 km de Brest, la ferme de Kéroudy de Damien Suc rencontre un vif succès auprès des clients qui sont en relation directe avec le producteur.

D.S. : Avant, on avait un Gator... Avec le Traxter, on voit l'évolution par rapport au Gator... Déjà, c'est un véhicule qui pollue beaucoup moins car il marche à l'essence. Il est beaucoup plus puissant, plus maniable et plus confortable. C'est aussi un véhicule très sécurisant, que tout le monde peut conduire facilement. Avec le Traxter, l'avantage c'est qu'il passe partout ! L'hiver, on peut rouler dans beaucoup de boue mais à l'intérieur de la cabine, on reste propre ! La boue ne vient pas à l'intérieur même si l'on n'a pas les portes; il est bien conçu pour ça... Ce n'était pas le cas avant avec un quad ou le Gator... Comme on évite aussi au maximum d'abîmer l'herbe ou les pâtures quand il pleut, le Traxter est un atout car il ne marque pas les sols.

J.B. : Quel facteur t'a particulièrement incité à acquérir un Traxter ?

D.S. : C'est un concessionnaire qui nous vend les véhicules mais au-delà de ça, nous recherchons surtout un service après-vente performant. On ne va pas forcément que sur le prix; ici on regarde aussi le service après-vente qui est très important à nos yeux. Aujourd'hui, notre concessionnaire répond tout à fait à nos exigences. Quand on a un besoin d'entretien ou de dépannage, il fait au mieux, au plus vite... C'est le concessionnaire qui vient alors sur l'exploitation avec sa remorque et nous prête un SSV de remplacement pendant le temps d'immobilisation de notre Traxter. Nous sommes donc satisfaits car le concessionnaire a écouté notre demande et nous a vendu ce dont nous avions besoin !



Rien que dans l'étable, le Traxter fait gagner 40 minutes par jour en moyenne, en réduisant nettement la pénibilité quotidienne des éleveurs.

AVEC LE TRAXTER, TOUT EST CLAIR!



Retrouvez Fabien Doudon en vidéo sur notre page
« Parole de Pro / Le Viticulteur de la coopérative de Trets » :
https://fr.brp.com/off-road/outils-d-achat/video_pro.html



Président des CUMA de sa région, Fabien Doudon est résolument tourné vers l'avenir d'une agriculture moderne, avec du matériel plus efficace pour accéder plus rapidement aux vignes.



De 1919 à aujourd'hui, la coopérative de Trets a peu changé, hormis les véhicules qui sont bien différents... Ce n'est qu'en 1977 qu'elle va s'équiper de nouvelles technologies pour la production du rosé...

Bienvenue sur l'un des terroirs les plus prisés du globe ! Une terre précieuse, dont le génie humain a su distiller la boisson que le monde s'arrache... Un rosé que l'on retrouve dans les bouteilles les plus prestigieuses grâce à un équilibre parfait d'arômes, de fraîcheur, de savoir-faire, de tradition et d'évolution raisonnée... Déjà réputé comme le SSV qui marque le moins les sols en raison de son différentiel innovant, Fabien Doudon nous explique le choix du Traxter pour rouler toute l'année sur la voie de cette excellence dont la planète entière nous envie la clarté...

Par Jérôme Bolla

Fabien Doudon (Président des CUMA de Provence-Alpes-Côte d'Azur) : Je suis viticulteur sur la commune de Trets, exploitant une superficie de 40 hectares en AOP (donc contrôlée et protégée). Nous réalisons 98 % de rosé, ici même à la cave Lou Bassaquet à Trets.

J.B. : Avez-vous des secrets pour produire un rosé si prestigieux ?

F.D. : Nous sommes bien sûr dans la région du rosé, ici à Trets et même dans les communes aux alentours. Nous avons un rosé exceptionnel, qui est connu et même reconnu mondialement. Alors les secrets, nous n'allons pas tous les dévoiler... Mais bon déjà, en ce qui nous concerne, nous vendangeons la nuit... Pourquoi ? Afin d'évi-

ter que le vin ne s'oxyde... parce que nos acheteurs nous demandent toujours l'excellence, et encore l'excellence ! Nous faisons tout de même 35 000 hectos, ce qui n'est pas négligeable; la plupart de la production étant pour l'export.

J.B. : Quels sont les principaux châteaux avec lesquels vous travaillez ?

F.D. : C'est Minuty, Berne... Nous avons Château d'Esclans, Moncigale... Tous sont nos grands clients et partenaires. Et surtout, depuis cinq à six ans, nous faisons du bio...

J.B. : Le bio tend à se démocratiser...

F.D. : En effet ! Cette année, il faut le savoir, nous avons d'ailleurs eu la médaille d'or sur ce pro-



duit ! Entre le conventionnel et le bio, nous nous entendons très très bien. Cela dit, nous essayons de plus en plus de pousser nos adhérents sur le bio par rapport à la demande croissante que nous avons pour ce produit sur le marché.

J.B. : Il n'y a pas que le produit fini qui évolue... La technologie et les engins utilisés ont également changé... Comment as-tu découvert le SSV ?

F.D. : J'ai découvert le SSV grâce à mon cousin qui avait un Commander. Il me l'a donc prêté et j'en ai acheté un de suite après... J'ai fait une sortie sur le domaine de Prefaïssal; il y avait le Traxter en démo et le concessionnaire sur place me l'a laissé durant presque trois heures. J'ai ainsi pu voir l'évolution de cette machine, qui me convenait totalement...

J.B. : Quelles différences vois-tu entre les deux modèles ?

F.D. : Sur le Traxter, on arrive à réguler une vitesse constante, sans qu'il y ait d'à-coups. De



Toujours équipé d'un réservoir et de lances permettant une pulvérisation plus précise, une réactivité immédiate et moins de personnel en action, le Traxter s'est rendu indispensable pour la prévention des maladies.

EQUIPEMENT INDISPENSABLE

Fabien Doudon a doté son Traxter HD8 de quelques équipements complémentaires au modèle d'origine :

- Un demi pare-brise, idéal comme déflecteur d'air;
- Un toit rigide, pour se protéger en toutes saisons;
- Une boîte à outils amovible (de 6,3 litres), très pratique pour emmener l'essentiel directement sur le terrain.

plus, ce véhicule a trois places. C'est un outil très polyvalent ! On peut faire plein de choses avec... On peut tondre, désherber, réparer... Pendant la période de taille, on ramasse toutes les souches mortes...

J.B. : En même temps que nous discutons, nous traversons les rangs de vignes... Que fais-tu exactement ?

F.D. : Là, j'observe le goutte à goutte qui est en place... J'ai en effet eu des problèmes cet hiver avec les chasseurs venus tirer le gibier mais qui n'ont pas fait gaffe qu'il y avait un goutte à goutte et il y a donc de nombreuses fuites à réparer... Je me sers ainsi du Traxter pour

repérer les fuites et intervenir de suite avec...

J.B. : Quelles sont les caractéristiques du Traxter qui ont su te convaincre ?

F.D. : Ce qui m'a vraiment convaincu dans le Traxter, c'est surtout le rayon de braquage... Avec mon Commander, il fallait que je m'y reprenne à plusieurs fois... Avec le Traxter, d'une rangée à l'autre, on sort d'un seul coup ! De plus, nos sols sont très tassés et le Traxter, c'est vrai, est très léger et ne tasse pas les sols... On le voit bien, notamment lorsque l'on désherbe nos vignes l'hiver... Après un orage, j'ai des parcelles où l'on ne peut pas passer de suite mais moi, je prends mon Traxter sans problème. On passe de partout ! Le Traxter ne se « tanque » (s'enfoncer en provençal, ndlr) pas; il a une motricité impressionnante, ce qui m'a réellement donné envie de l'acheter...

J.B. : Quel accessoire as-tu ajouté et pour quelle tâche ?

F.D. : Pour désherber, je prenais auparavant un tracteur avec deux opérateurs derrière qui suivaient à pied pour contrôler la machine. Avec le Traxter, il n'y a plus que deux opérateurs en tout. Celui qui conduit désherbe en même temps et l'ouvrier à ses côtés fait de même, ce



Très différente de la viticulture classique, la production du rosé à un tel niveau d'excellence demande un savoir-faire, une adaptation parfaitement maîtrisée à la météo et du matériel de confiance. Sur ce registre, les Can-Am sont inusables à la tâche !



La polyvalence du Traxter est un atout considérable en viticulture et le rend utile quotidiennement.

qui représente un réel avantage. J'équipe aussi mon Traxter avec une rampe de désherbage que j'ai acquise. Pour l'équipement, nous avons également acheté une cuve à Brignolles. Mon ouvrier qui est un peu chaudronnier a fabriqué tous les supports pour fixer une rampe devant. L'été, on a uniquement besoin de la cuve (placée dans la benne) et de deux lances pour désherber en totalité.

J.B. : Au final, recommanderiez-vous ce véhicule ?

F.D. : C'est un véhicule très abordable car il est accessible parce que l'on peut y mettre plusieurs accessoires. Avec ce matériel, on peut vraiment améliorer notre quotidien de vie... Et comme je vous le disais, c'est un matériel que je recommande !

OUTLANDER, LA VERSION POUR LES PROS !



Retrouvez Quentin Le Hervé en vidéo sur notre page
« Parole de Pro / Garde littoral - Côtes-d'Armor » :
https://fr.brp.com/off-road/outils-d-achat/video_pro.html



Pour gérer l'équilibre naturel, Quentin Le Hervé et son équipe doivent savoir expliquer à tous l'enjeu écologique de leur tâche quotidienne.

Le parc de sculptures de granit rose de Perros-Guirec.



Jérôme Bolla : Bonjour Hervé, quel est ton rôle ici en Bretagne ?

Quentin Le Hervé : Je suis agent municipal pour la commune de Perros-Guirec dans les Côtes d'Armor, en Nord Bretagne. Je travaille sur l'espace naturel de Ploumanac'h, sur des travaux de gestion dudit espace naturel... Donc du débroussaillage, des aménagements de sentiers, la canalisation du public... Il s'agit d'un site très fréquenté de la côte du granit rose...

J.B. : Vous avez choisi un Outlander pour entretenir ce magnifique site...

Q.L.H. : Oui, on a en effet le modèle Can-Am Outlander 570 en bicylindre comme très bon allié de travail... Je précise cela car nous avions auparavant le modèle Outlander 400, qui répondait très bien à nos besoins mais on a choisi de monter d'un cran en terme de puissance avec ce 570 Pro, notamment pour le roulage de fougères. Franchement, il répond mieux à nos attentes en terme de couple, pour tirer ce fameux rouleau dans des hauteurs de fougères allant facilement à deux mètres cinquante.

J.B. : Justement, expliques-nous ce qu'est cet accessoire ?

Q.L.H. : Notre rouleau, qui s'appelle un brise fougères, a été élaboré par les Anglais, qui ont de l'avance sur la gestion des espaces naturels, faune et flore... On peut l'atteler derrière le quad et le déplacer sur les endroits où il est nécessaire d'intervenir...

J.B. : Pourquoi un Outlander plutôt qu'un SSV ou un tracteur, par exemple ?

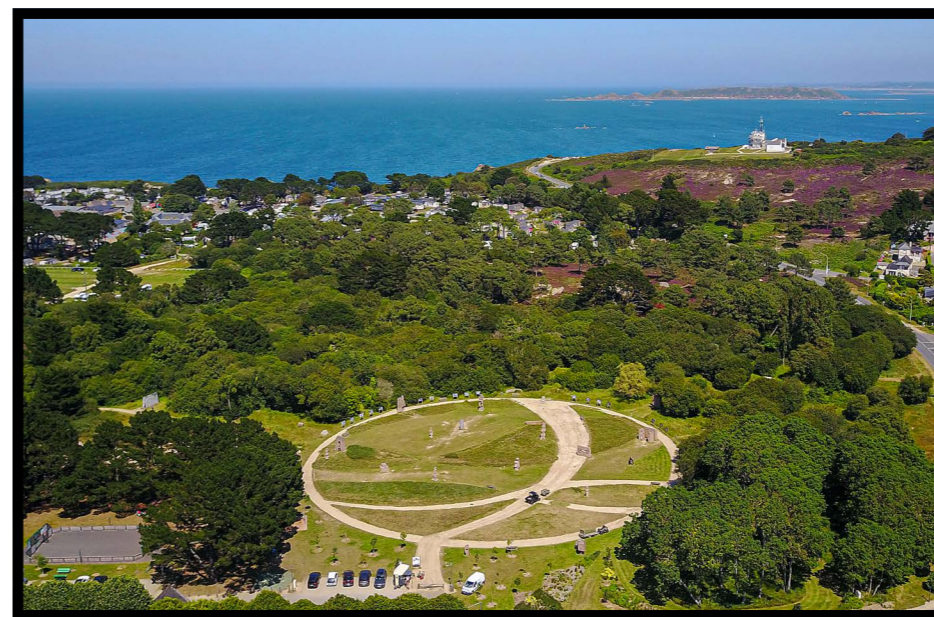
Q.L.H. : La particularité de notre espace naturel réside dans le fait que nos sentiers sont globalement assez étroits, de l'ordre d'un mètre cinquante de large, rarement plus... Par conséquent, en terme de déplacement sur le site pour

Quentin Le Hervé et son équipe font partie des hommes trop méconnus, qui organisent l'équilibre d'un écosystème plus que jamais menacé. Pour préserver la flore et la biodiversité de la faune, il gère notamment la profusion de fougères sans détruire les sous-couches et l'invasion de plantes importées de l'Himalaya pour les haies qui étouffent la bruyère traditionnelle de Bretagne... Il doit aussi expliquer aux touristes que tout n'est pas permis (même pendant les vacances) et entretenir les magnifiques parcs ornés de sculptures en granit rose... Il a trouvé dans l'Outlander Pro une machine parfaitement adaptée pour tout ce travail quotidien, qui n'impacte pas l'un des plus beaux sites au monde...

Par Jérôme Bolla



Le brise fougères est un matériel anglais qui empêche la profusion de fougères sans détruire toutes les plantes, à condition de tenir compte de la météo avant utilisation.



Le saviez-vous ?

Ploumanac'h est un grand site naturel classé et protégé par le Conservatoire du Littoral, ainsi que la commune de Perros-Guirec. Pouvant atteindre vingt mètres de hauteur et fêtant 300 millions d'années, ses amas de granit rose constituent le principal attrait géologique de ce site. Composées principalement de bruyères et d'ajoncs, les landes littorales participent aussi à ce patrimoine classé, où l'on peut découvrir une faune et une flore très diversifiées. Les gardes du littoral entretiennent ainsi une superficie d'environ 80 hectares et sont garants de la préservation de cet espace naturel majestueux...

notre outillage, pour le roulage, pour l'intervention dans des milieux assez confinés, le tracteur n'est pas franchement la bonne solution. Le quad répond quant à lui vraiment bien à cette contrainte.

J.B. : Je vois que tu utilises régulièrement le treuil...

Q.L.H. : Oui en effet ! Le quad est équipé d'un treuil de série qui nous sert tout de même beaucoup. Il est obligatoire pour nous de lutter contre certaines espèces de plantes, comme par exemple les cotonéasters, qui ont été importés de l'Himalaya pour être plantés dans les haies. Si on les laisse faire, ils prennent de la hauteur, vont commencer à se densifier et la bruyère va donc se retrouver en-dessous, complètement étouffée... Et ce milieu, qui est protégé, va alors progressivement mourir... Dans la plupart des cas, on arrive à extraire les mauvais plants et leurs racines sans grande difficulté grâce au quad et à son treuil...

J.B. : Le quad est un véhicule qui marque peu les sols... Est-ce un atout pour vous ?

Q.L.H. : Oui ! Nous avons d'ailleurs choisi des pneus montés en basse pression pour limiter

Commune exceptionnelle du littoral breton, l'entretien du site de Ploumanac'h demande une mobilité permanente, entre routes, chemins et sentiers.

au maximum les traces et du coup, la possibilité de créer des ornières sur les sentiers pour lesquels on a besoin de conserver un certain degré de confort au regard de la grande fréquentation que nous avons sur site... Là encore, contrairement à un tracteur, le quad est très avantageux sur ce point précis !

J.B. : Recommanderais-tu ce type d'engin à d'autres communes ?

Q.L.H. : Pour la plupart des collègues qui font le même métier que moi en espace naturel et dans ce genre de configuration, je pense qu'il s'agit d'un bon choix ! C'est un outil qui n'est pas si coûteux, sur lequel on peut prévoir un paquet d'équipements, en attelage à l'arrière et donc avec des moteurs auxiliaires, ou tout simplement grâce aussi au treuil à l'avant et



Indispensable dans bien des tâches, le treuil de l'Outlander sert notamment à déraciner des plantes exotiques extrêmement invasives et parfois toxiques pour la faune.

EQUIPEMENT INDISPENSABLE

Conçu pour les pros, ce modèle comporte quelques atouts non négligeables :

- Amortisseurs renforcés (pour supporter la charge du tractage d'un matériel lourd);
- Prise d'air surélevée (pour éviter l'aspiration de poussière et d'une flore très dense sur ce site);
- Pneus basse pression (pour éviter de marquer les sols).
- Treuil à l'avant.
- Attelage (pour tracter une remorque ou du matériel du type brise fougères).



des déclinaisons que l'on peut en faire... Je crois donc que c'est le bon outil en termes de tarif, de polyvalence et globalement d'image et d'impact sur les sites naturels, afin que la gestion puisse se faire au mieux et soit la moins invasive possible pour l'environnement...

J.B. : Nous vous remercions, ainsi que la mairie de Perros-Guirec, pour votre accueil !

Le Traxter terrasse la concurrence!



Retrouvez Jean-Luc Rouquié en vidéo sur notre page
« Parole de Pro / Les Travaux Publics » :
https://fr.brp.com/off-road/outils-d-achat/video_pro.html



Jean-Luc Rouquié.



Jean-Luc Rouquié au volant de son Traxter HD8.

Rapidement devenu indispensable sur de grands chantiers, le Traxter permet de ravitailler les engins, d'emmener les géomètres, de transporter du matériel ou de déplacer le personnel...

Par Jérôme Bolla



Le Traxter est le lien primordial pour intervenir rapidement sur les grands chantiers.



La facilité de tractage quel que soit le sol permet notamment de déplacer les générateurs.

mais également les géomètres avec les piquets d'implantation, les matériels topographiques...

Il nous aide aussi à emmener des compresseurs pour éventuellement souffler les machines car on travaille dans un milieu très confiné en poussière. Enfin, il peut aussi s'avérer utile pour transporter du personnel humain... Aujourd'hui, dans le cadre du développement des entreprises de BTP et des collectivités, il y a aussi une dimension basée sur



Le ravitaillement des engins est assuré par une cuve additionnelle qui se loge dans la benne du Traxter.

le respect de l'écologie. Le Traxter rentre très bien dans ce cadre : c'est un petit véhicule qui consomme peu, ne marque pas les sols, ne fait pas de bruit et reste très efficace dans de nombreuses tâches où nous n'avons pas besoin de surconsommer. C'est un devoir collectif qui doit s'inscrire dans nos projets.

J.B. : Ce SSV est homologué T1b; cela a-t-il été un argument dans votre choix ?



Base de Damblin, 1958.

Pour la petite histoire...
Damblin n'est pas un chantier banal... Il fait partie de l'histoire; l'histoire incroyable du traité de l'Atlantique de 1949, qui a donné naissance à l'OTAN. Ainsi, Damblin est devenue l'une des 187 bases opérationnelles de l'OTAN en France. Aujourd'hui où le moindre projet paraît d'une complexité qui dépasse l'imagination à mettre en œuvre, en cette époque de guerre froide avec l'URSS, tout semblait rapidement possible. L'objectif était donc de transformer un ancien petit aérodrome militaire en base opérationnelle en seulement quatre ans, pour accueillir une escadre de chasse afin de participer à l'opération Shooting Star de 1959. Cela représentait un taxi way de 2700 mètres et 3 marguerites en 16 alvéoles pour les chasseurs F84, deux abris cachés dans les bois pour les munitions, un centre de maintenance d'avions, plusieurs réserves de carburant en cas d'attaque, une centrale électrique, des forages de 300 mètres pour l'eau, deux abris antiatomiques de commandement, l'approvisionnement de Bombardier, des stations radars, ainsi que de quoi loger et nourrir 1700 personnes. Le tout était situé en plein milieu de champs et forêts sans grande ville aux alentours, pour un budget d'environ un milliard sept, avec départ immédiat des travaux sans appel d'offres. L'efficacité était en ce temps le seul maître mot ! 15 ans de démesure avant que le général De Gaulle ne décide de retirer la France du commandement américain et que le mur de Berlin tombe en 1989... Ainsi, il s'agit aujourd'hui pour l'entreprise de Jean-Luc Rouquié d'adapter cet endroit de 300 hectares en espace pour accueillir des entreprises et d'effacer la démesure humaine pour retrouver un environnement adapté aux normes sur l'écologie...

J-L. R. : Le fait que le Traxter soit homologué nous apporte évidemment un plus, puisque nous n'avons pas à le transporter sur une remorque pour l'emmener sur les chantiers; sa vitesse étant suffisamment élevée pour relier un point à un autre...

J.B. : Quel équipement te semble nécessaire pour ton activité ?

J-L. R. : Comme il fait très froid dans les Vosges l'hiver et que j'utilise mon Traxter toute l'année, un pare-brise, un toit et des portières me paraissent indispensables.

J.B. : On voit souvent des véhicules 4x4 dans ton activité. Quelle différence vois-tu

EQUIPEMENT INDISPENSABLE

Pour optimiser le confort de son Traxter (particulièrement en hiver), Jean-Luc y a ajouté :

- Un pare-brise;
- Des portes souples;
- Un toit.



Comme tous les utilisateurs de Traxter, Jean-Luc aime la nature; une passion qu'il partage avec son chien, toujours enclin à monter dans la benne...



Aujourd'hui devenu indispensable, tout le monde utilise le Traxter !

à l'utilisation avec un Traxter ?

J-L. R. : Un 4x4 ne passerait pas là où le Traxter passe ! De plus, quand on alimente nos engins en carburant, nous avons des réservoirs de 450 litres qui rentrent parfaitement sur la petite benne du Traxter.

J.B. : Tu me disais également en aparté que la traction était aussi un atout de ce modèle...

J-L. R. : C'est en effet l'outil idéal pour tracter un petit compresseur sur roues ou tracter une remorque pour emmener différents matériels...

J.B. : En conclusion, pourrais-tu te séparer du Traxter et quelles améliorations verrais-tu dessus dans l'avenir ?

J-L. R. : Pas d'améliorations particulières ! Aujourd'hui, il est devenu l'outil indispensable parce que tout le monde s'en sert... Du manœuvre au conducteur de travaux, tout le monde le veut ! C'est d'ailleurs son défaut principal ! Ma femme, qui a une exploitation agricole, l'utilise notamment beaucoup ! Enfin, c'est un véhicule qui n'a jamais de répit puisque même le week-end, toute la famille veut s'en servir pour se promener...